

消 防 現 勢

## 1. 消防庁舎概要

### (1) 所在地

消防本部 消防署	〒490-1438	愛知県海部郡飛島村大宝五丁目182番地
北分署	〒498-0007	愛知県弥富市鎌倉町123番地
南出張所	〒490-1444	愛知県海部郡飛島村木場二丁目3番地

### (2) 敷地

消防本部 消防署	13,734.79 m <sup>2</sup>
北分署	5,055.00 m <sup>2</sup>
南出張所	500.00 m <sup>2</sup> (飛島村からの借地)

### (3) 庁舎

名称	建設年月日	構造	延べ面積
本署庁舎	S48.12.17	鉄筋コンクリート造 3階建	1,502.28 m <sup>2</sup>
本署増築	H3.1.31	鉄骨造 3階建	84.00 m <sup>2</sup>
別棟倉庫	S55.9.8	鉄骨造 2階建	262.79 m <sup>2</sup>
別棟車庫	S58.12.20	鉄骨造 平屋建	51.80 m <sup>2</sup>
梯子等収納庫	H10.11.25	鉄骨造 平屋建	106.38 m <sup>2</sup>
訓練塔	H16.3.15	鉄骨造 高さ16.62m	65.32 m <sup>2</sup>
北分署庁舎	S56.12.15	鉄筋コンクリート造 2階建	753.82 m <sup>2</sup>
北分署訓練塔	S56.12.15	鉄筋コンクリート造 高さ16.0m	
南出張所庁舎	S63.4.1	鉄骨造 2階建	200.00 m <sup>2</sup> (飛島村から借用)
南出張所増築	H8.3.15	鉄骨造 2階建	224.68 m <sup>2</sup>

## 2. 基準消防力と現有消防力の比較

区 分		基 準 (A)	現 有 (B)	比 較 (B-A)	
車  両  等	指 揮 車	1	1	0	
	消 防 ポンプ 自動 車	5	5	0	
	は し ご 自 動 車	1	0	△1	
	化 学 自 動 車	1	0	△1	
	三 セ ッ ト	大 型 高 所 放 水 車	1	1	0
		大 型 化 学 車	1	1	0
		泡 原 液 搬 送 車	1	1	0
	救 助 工 作 車	1	1	0	
	救 急 自 動 車	3	3	0	
特 殊 車 等	2	2	0		
消 防 艇	1	0	△1		

※ 1 はしご自動車及び化学自動車を現有していないのは、三点セットの大型高所放水車及び大型化学車で、それぞれ代替できるため。

※ 2 消防艇を現有していないのは、応援協定を締結（名古屋市及び名古屋海上保安部）して対応しているため。

区 分	基 準 (A)	現 在 (B)	比 較 (B-A)
指 揮 隊 員、消 防 隊 員 救 急 隊 員、救 助 隊 員	1 2 8	8 2	△ 4 6
通 信 員	5	3	△ 2
予 防 要 員	1 6	7	△ 9
庶 務 の 処 理 等 の 人 員	1 3	1 2	△ 1
合 計	1 6 2	1 0 4	△ 5 8

※ 基準欄は、平成27年度消防施設整備計画実態調査の基準台数に対する人員である。

### 3. 職員採用・退職状況

平成30年4月1日現在

年月日	区分			年月日	区分		
	採用 (人)	退職 (人)	職員数 (人)		採用 (人)	退職 (人)	職員数 (人)
昭和48年 4月 1日	26		26	平成 7年 4月 1日	5		89
昭和48年 5月 1日	3		29	平成 8年 4月 1日	4		93
昭和48年 9月 1日	5		34	平成 9年 3月31日		1	92
昭和48年11月 1日	2		36	平成 9年 4月 1日	4		96
昭和49年 3月 1日	3		39	平成10年 3月31日		1	95
昭和49年 4月 1日	3		42	平成10年 4月 1日	4		99
昭和49年11月 1日	3		45	平成11年 3月31日		4	95
昭和50年 4月 1日	3		48	平成11年 4月 1日	4		99
昭和52年 4月 1日	6		54	平成12年 3月31日		1	98
昭和53年 4月 1日	5		59	平成12年 4月 1日	1		99
昭和53年12月31日		1	58	平成13年 3月31日		1	98
昭和54年 4月 1日	1		59	平成13年 4月 1日	1		99
昭和56年 4月 1日	5		64	平成14年 3月31日		1	98
昭和56年12月 3日		1	63	平成14年 4月 1日	3		101
昭和57年 4月 1日	5		68	平成15年 4月 1日	4		105
昭和58年 4月 1日	4		72	平成16年 3月31日		1	104
昭和59年 4月 1日	5		77	平成17年 3月31日		1	103
昭和60年 3月30日		1	76	平成18年 3月31日		4	99
昭和60年 4月 1日	3		79	平成18年 4月 1日	2		101
昭和61年 4月 1日	1		80	平成19年 3月31日		2	99
昭和61年12月31日		2	78	平成19年 4月 1日	2		101
昭和62年 4月 1日	2		80	平成20年 3月31日		2	99
昭和63年 3月31日		1	79	平成20年 4月 1日	3		102
昭和63年 4月 1日	2		81	平成20年 4月26日		1	101
昭和63年12月31日		1	80	平成21年 3月31日		1	100
平成 元年 3月31日		1	79	平成21年 4月 1日	3		103
平成 元年 4月 1日	2		81	平成21年 7月31日		1	102
平成 元年 8月 7日		1	80	平成22年 3月31日		4	98
平成 2年 4月 1日	2		82	平成22年 4月 1日	3		101
平成 3年 4月 1日	1		83	平成23年 3月31日		4	97
平成 3年 6月 6日		1	82	平成23年 4月 1日	4		101
平成 3年 6月30日		1	81	平成23年 7月31日		1	100
平成 3年12月31日		2	79	平成24年 3月31日		2	98
平成 4年 2月29日		1	78	平成24年 4月 1日	4		102
平成 4年 4月 1日	2		80	平成24年 4月30日		1	101
平成 5年 3月31日		1	79	平成24年 9月30日		1	100
平成 5年 4月 1日	2		81	平成25年 3月31日		2	98
平成 6年 4月 1日	4		85	平成25年 4月 1日	5		103
平成 7年 3月31日		1	84	平成26年 4月 1日	4		107



#### 4. 職員配置状況

平成30年4月1日現在

職 課 名		階 級		消 防 司 令	消 防 司 令 補	消 防 士 長	消 防 副 士 長	消 防 士	計		
		消 防 監	消 防 司 令 長								
消 防 本 部	消 防 長	1							1		
	消 防 次 長		1						1		
	総 務 課	課 長		(1)						(1)	
		主 幹			1					1	
		補 佐			(1)					(1)	
		係 長									
		主任・係					1		1	2	
	予 防 課	課 長			1					1	
		主 幹									
		補 佐			1	1				2	
		係 長			(1)	1(1)				1(2)	
	消 防 課	主任・係				1	2			3	
		課 長			1					1	
		主 幹									
		補 佐				1				1	
		係 長				1(1)				1(1)	
		主任・係				1				1	
		派 遣 職 員	補 佐			1					1
			係 長				2				2
主任・係							1		1		
消 防 署	消 防 署 長		1						1		
	副 署 長		1						1		
	本 署	警 防 課 長			3					3	
		主 幹			2					2	
		補 佐				5				5	
		係 長				10				10	
		主任・係				5	8		14	27	
	分 署	分 署 長			1					1	
		補 佐			3					3	
		係 長				8				8	
		主任・係				1	4	1	7	13	
	出 張 所	出 張 所 長			1					1	
		補 佐				1				1	
係 長					5				5		
主任・係						3			3		
計		1	3	15	43	18	2	22	104		
( ) は兼務			(1)	(2)	(2)				(5)		

備考 消防課派遣職員の派遣先は、海部地方消防通信指令事務協議会、名古屋市消防局係長には、統括主任を含む。

## 5. 職員階級別年齢状況

平成30年4月1日現在

階級 年齢	消防 監	消防 司令長	消防 司令	消防 司令補	消防 士長	消防 副士長	消防 士	計
平均年齢	59.0	57.0	54.3	43.2	31.1	29.0	22.9	38.67
～18歳							1	1
19～20歳							3	3
21～22歳							8	8
23～24歳							3	3
25～26歳							5	5
27～28歳					3		1	4
29～30歳					8	2	1	11
31～32歳					3			3
33～34歳					2			2
35～36歳				1				1
37～38歳				7	1			8
39～40歳				7				7
41～42歳				8	1			9
43～44歳				8				8
45～46歳				3				3
47～48歳				3				3
49～50歳			1					1
51～52歳			3	2				5
53～54歳			5	3				8
55～56歳		1	2					3
57～58歳		2	3	1				6
59～60歳	1		1					2
61～								
計	1	3	15	43	18	2	22	104

## 6. 職員教養実施状況

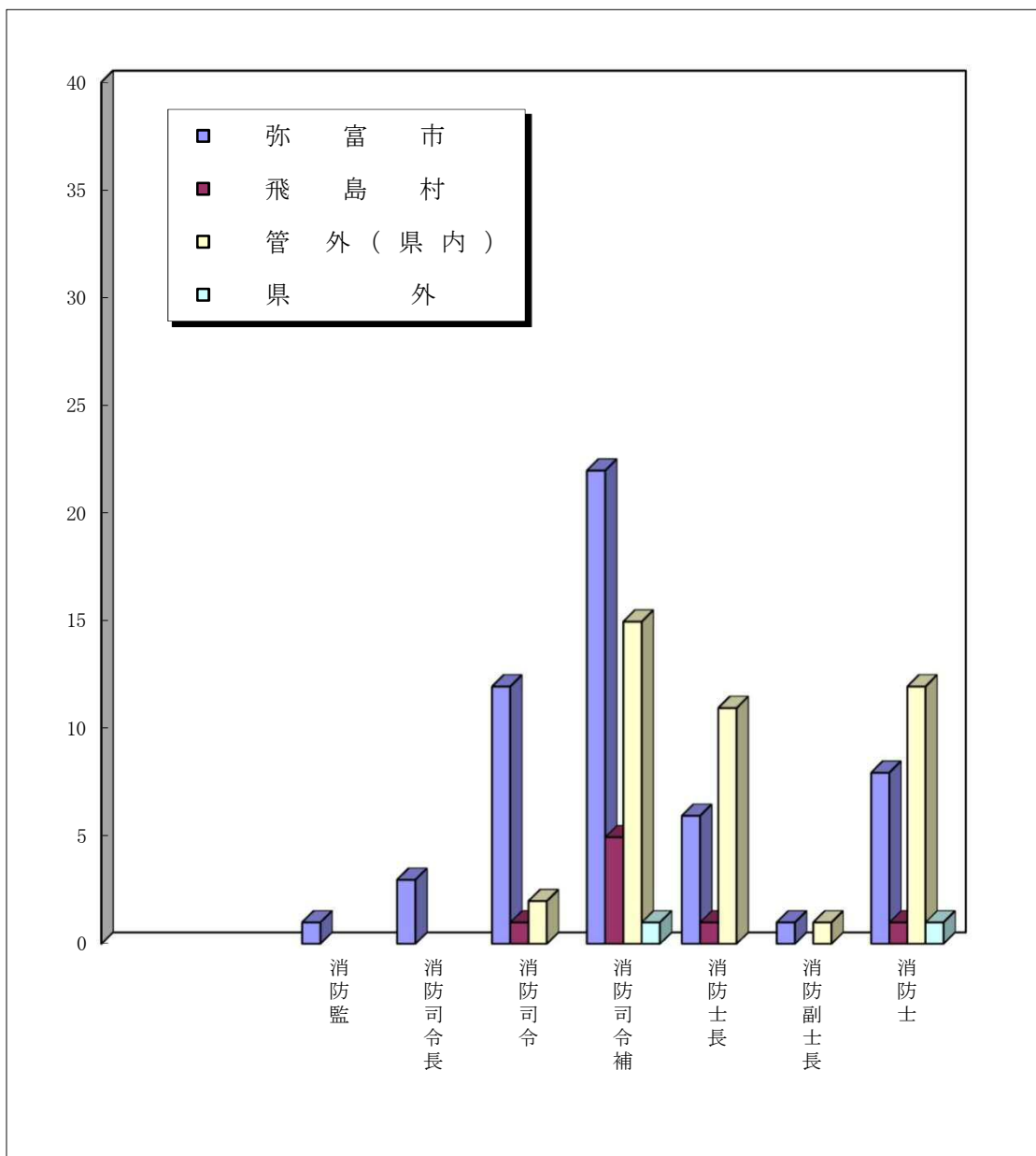
平成30年4月1日現在

機 関	階 級 科 目	消	消	消	消	消	消	消	計
		防 監	防 司 令 長	防 司 令	防 司 令 補	防 士 長	防 副 士 長	防 士	
消防大学校	幹部科	1	1	1					3
	本 科			1					1
	警防科			1	2				3
	予防科			1					1
	救助科		1	2	2				5
	新任教官科				1				1
愛知県消防学校	初任科	1	3	15	43	18	2	18	100
	幹部科（初級）			1	5				6
	幹部科（中級）		2	4	2				8
	幹部科（上級）								0
	警防科		1	5	12				18
	救急科（Ⅰ課程）	1	2	11	10				24
	救急Ⅰ課程（初任科）		1	4	3				8
	救急科（Ⅱ・標準課程）	1	2	13	29	17	2	11	75
	予防科	1	1	6	10	2			20
	地震科・地震防災科	1	1	4	9	1			16
	救助科			9	14	5			28
	救助科（水難）			1	3	2			6
	指導員養成科			4	2				6
	体育指導員養成科		1						1
	特殊災害科			1					1
	指揮隊科			4	1				5
	はしご自動車等運用科				8	2			10
小隊長科				1				1	
知多地域	救急Ⅰ課程				9				9
	救急Ⅱ課程		1	2	14				17
救急救命士	救急救命研修所	1	1	2	16	4			24
派遣職員	愛知県実務研修生		1	1	2				4
	愛知県消防学校		1		1				2
	愛知県防災へリ			1	1				2
	愛知万博				1				1
	名古屋市消防局			1					1
	海部地方人事交流	1		7	4				12



## 7. 職員住居地状況

住居地 \ 階級	消防監	消防司令長	消防司令	消防司令補	消防士長	消防副士長	消防士	計
弥富市	1	3	12	22	6	1	8	53
飛島村			1	5	1		1	8
管外(県内)			2	15	11	1	12	41
県外				1			1	2
計	1	3	15	43	18	2	22	104

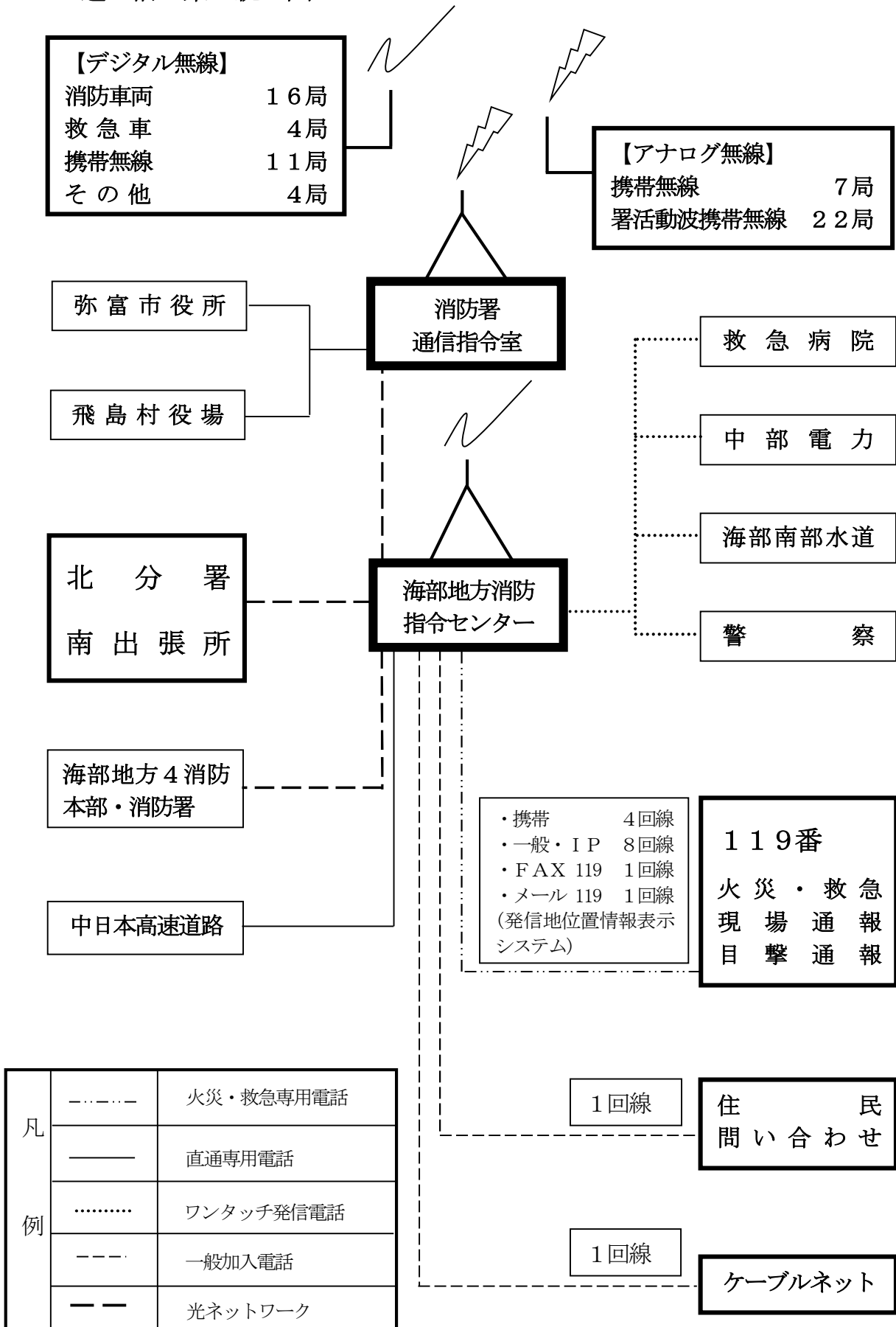


## 8. 職員資格等保有状況

平成30年4月1日現在

階 級 種 別	消 防 監	消 防 司 令 長	消 防 司 令	消 防 司 令 補	消 防 士 長	消 防 副 士 長	消 防 士	計
普通自動車運転免許	1	3	15	43	18	2	22	104
大型自動車運転免許	1	3	15	43	18	2	9	91
大型特殊自動車免許		1	2	4			1	8
けん引自動車免許			2	4				6
小型船舶操縦士		2	11	24	7		4	48
自動二輪車免許		1	4	16	8		2	31
自動車整備士				1				1
可搬ポンプ整備資格者		1						1
危険物取扱者		2	5	15	2			24
一般劇毒物取扱者				1				1
消防設備士				2				2
潜水士		1	4	15	10	1	3	34
玉掛技能講習	1	3	15	43	18	2	18	100
小型移動式クレーン	1	3	15	43	18	1		81
ガス・アーク溶接技士				3				3
特殊無線技士	1	3	15	43	18	2	18	100
足場作業主任				1	1			2
衛生管理者		1	1	2	1			5
ボイラー技士			2					2
酸素欠乏・硫化水素危険作業主任者				1				1
J P T E C 講習			3	22	13	1	6	45
予防技術検定資格者	1	1	5	5	1			13
救急救命士	1	1	2	16	5		1	26
気管挿管認定救命士		1	2	6	1			10
薬剤投与認定救命士		1	2	15	4		1	23
処置範囲拡大認定救命士				15	3		1	19

## 9. 通 信 系 統 図



## 10. 無線施設現有状況

### 【デジタル無線】

種 別	呼 出 名 称	出 力	免許年月日	備 考
基 地 局	あまなんぶしょうぼう	10W	H 27.1.8	海部地方消防指令センター

種 別	呼 出 名 称	出 力	免許年月日	備 考	
本	移 動 局	きゅうきゅうあまなんぶ 1	5W	H 26.9.12	救 急 1 号 車
	〃	きゅうきゅうあまなんぶ 4	5	H 26.9.12	救 急 4 号 車
	〃	あまなんぶ 1	5	H 26.9.12	タ ン ク 1 号 車
	〃	〃 4	5	H 26.9.12	タ ン ク 4 号 車
	〃	〃 6	5	H 26.9.12	大 型 化 学 車
	〃	〃 31	5	H 26.9.12	高 所 放 水 車
	〃	〃 41	5	H 26.9.12	救 助 工 作 車
	〃	〃 43	10	H 27.3.30	津波・大規模風水害対策車
	〃	〃 51	5	H 26.9.12	指 揮 車
	〃	〃 72	5	H 26.9.12	泡 原 液 搬 送 車
	〃	〃 73	5	H 26.9.12	資 機 材 搬 送 車
	〃	〃 74	5	H 26.9.12	査 察 1 号 車
	〃	〃 75	5	H 26.9.12	査 察 2 号 車
署	携 帯 局	〃 101~106	2	H 26.9.12	
	卓 上 型	〃 201	5	H 26.9.12	
	可 搬 型	〃 301	5	H 26.9.12	指 揮 車 積 載
北 分 署	移 動 局	きゅうきゅうあまなんぶ 2	5	H 26.9.12	救 急 2 号 車
	〃	あまなんぶ 2	5	H 26.9.12	タ ン ク 2 号 車
	〃	〃 5	5	H 26.9.12	ポ ン プ 2 号 車
	〃	〃 7	5	H 26.9.12	ポ ン プ 1 号 車
	〃	〃 61	5	H 26.9.12	広 報 車
	携 帯 局	〃 107~109	2	H 26.9.12	
	卓 上 型	〃 202	5	H 26.9.12	
南 出 張 所	移 動 局	きゅうきゅうあまなんぶ 3	5	H 26.9.12	救 急 3 号 車
	〃	あまなんぶ 3	5	H 26.9.12	タ ン ク 3 号 車
	携 帯 局	〃 110・111	2	H 26.9.12	
	卓 上 型	〃 203	5	H 26.9.12	

【アナログ無線】

〔署活動波携帯無線〕

種 別	呼 出 名 称	出 力	免 許 年 月 日	備 考
携 帯 局	あまなんぶ 401～411	1W	H 27.8.5	本 署 待 機 室
〃	〃 421～428	1	H 27.8.5	北 分 署 待 機 室
〃	〃 431～433	1	H 27.8.5	南 出 張 所 待 機 室

〔防災相互通信用無線〕

種 別	呼 出 名 称	出 力	免 許 年 月 日	備 考
携 帯 局	あまなんぶ 116・117	5W	H 28.6.1	通 信 指 令 室 (津波・大規模風水害対策車)

〔飛島特別防災区域防対無線〕

種 別	呼 出 名 称	出 力	免 許 年 月 日	備 考
基 地 局	とびしまぼうたい	10W	H 28.6.1	通 信 指 令 室
移 動 局	〃 1	5	H 28.6.1	消 防 署
〃	〃 2	5	H 28.6.1	飛 島 村 役 場
〃	〃 3	1	H 28.6.1	共 同 防 災 セ ン タ ー
〃	〃 4	1	H 28.6.1	丸 紅 エ ネ ッ ク ス (株)
〃	〃 5	1	H 28.6.1	中 部 電 力 (株)

## 1 1. 消防車両等現有状況

名 称	登録番号	年式	車 名	所 属	ポ ン プ	備 考
指 揮 車	名古屋 836 に 119	H17	トヨタ	本 署		LED標示器積載
広 報 車	名古屋 836 な 119	H17	トヨタ	分 署		
査 察 1 号 車	名古屋 840 ひ 119	H24	ホンダ	本 部		ハイブリッド自動車
査 察 2 号 車	名古屋 838 み 119	H20	トヨタ	本 部		ハイブリッド自動車
水 槽 付 消 防 ポンプ車 (1)	名古屋 841 な 119	H26	日 野	本 署	A-2	水 2,000 <sup>リットル</sup> 圧縮空気泡吐出装置 (CAFS) ホースカー
水 槽 付 消 防 ポンプ車 (2)	名古屋 841 に 119	H26	日 野	分 署	A-2	水 2,000 <sup>リットル</sup> 圧縮空気泡吐出装置 (CAFS) ホースカー
水 槽 付 消 防 ポンプ車 (3)	名古屋 838 す 119	H19	日 野	出張所	A-2	水 2,000 <sup>リットル</sup> ホースカー、放水銃
水 槽 付 消 防 ポンプ車 (4)	名古屋 800 そ 4870	H18	日 野	本 署	A-2	水 1,500 <sup>リットル</sup> ホースカー
消 防 ポンプ車 (1)	名古屋 834 ぬ 119	H16	いすゞ	分 署	A-2	動力ホースカー (動力昇降装置付)
消 防 ポンプ車 (2)	名古屋 831 ほ 119	H12	三 菱	分 署	A-2	動力ホースカー (動力昇降装置付)
大 型 高 所 放 水 車	名古屋 832 り 119	H13	日 野	本 署	A-2	最大高 30 <sup>メートル</sup> バスケット付
大 型 化 学 車	名古屋 833 め 119	H14	三 菱	本 署	A-1	泡原液 2,000 <sup>リットル</sup> 自動比例混合装置
泡原液搬送車	名古屋 835 ひ 119	H17	日 野	本 署	ギヤー	泡原液 6,000 <sup>リットル</sup>
救 助 工 作 車	名古屋 835 ま 119	H17	日 野	本 署		電源照明付、クレ ーン、ウインチ等
津波・大規模 風水害対策車	名古屋 800 ま 3114	H26	日 野	本 署		水陸両用バギー他 水難救助資機材を 装備

名 称	登録番号	年式	車 名	所 属	ポ ン プ	備 考
水 陸 両 用 バ ギ ー	飛島村 0641	H26		本 署		津波・大規模風水害 対策車積載
資機材搬送車 (1)	名古屋 832 た 119	H12	日 産	本 署		5.5 トン車 クレーン付
資機材搬送車 (2)	名古屋 480 て 8735	H26	スズキ	出張所		
救 急 車 (1)	名古屋 841 も 119	H27	日 産	本 署		高規格救急車 救急資器材一式
救 急 車 (2)	名古屋 842 む 119	H29	トヨタ	分 署		高規格救急車 救急資器材一式
救 急 車 (3)	名古屋 840 ふ 119	H24	日 産	出張所		高規格救急車 救急資器材一式
救 急 車 (4)	名古屋 838 と 119	H20	日 産	本 署		高規格救急車 救急資器材一式
連 絡 車	名古屋 338 や 119	H23	トヨタ	本 部		
連 絡 2 号 車	名古屋 502 も 4473	H16	マツダ	本 部		
連 絡 3 号 車	名古屋 483 そ 119	H26	三 菱	本 部		
連 絡 4 号 車	名古屋 507 す 4206	H29	トヨタ	本 部		
原 動 機 付 自 転 車	飛島村	S57	ホンダ	本 署		
	飛島村	H12	ホンダ	本 署		
	飛島村	H13	ホンダ	本 署		
	飛島村	H14	ホンダ	本 署		
	弥富町	H16	ホンダ	分 署		
	弥富町	H16	ホンダ	分 署		

名 称	数 量	所 属	型 式
小型動力ポンプ	1	本 署	トーハツVF63AS B-2
	1	分 署	シバウラSF655 B-3
	1	出張所	シバウラSF655 B-3

船外機付舟艇	1	本署	アルミ製 (船外機ヤマハ) H8. 9. 17
	1	本署	FRP製 (船外機ヤマハ) H12. 12. 15
	1	本署	※ ゴムボート (船外機トーハツ) H26. 4. 28
	1	本署	※ FRP製・組立式 (船外機トーハツ) H26. 4. 28
	1	本署	ウレタンボート (船外機トーハツ) H29. 8. 8
	1	分署	アルミ製 (船外機ヤマハ) S59. 8. 10
	1	分署	ゴムボート (船外機トーハツ) H23. 7. 29
	1	出張所	FRP製・組立式 (船外機トーハツ) H26. 3. 4

※ 津波・大規模風水害対策車 (総務省消防庁無償貸与車両) 積載

## 1.2. 機械器具現有状況

消火用特殊機械器具等			
化学車積載泡消火剤 メガフォーム (3%)	1,920 L	県泡消火剤貯蔵タンク No.1 メガフォーム (3%)	5,800 L
泡消火剤 (3%)	988 L	県泡消火剤貯蔵タンク No.2 メガフォーム (3%)	9,800 L
		県泡消火剤貯蔵タンク No.3 アルコフォーム (フッ化蛋白3%)	7,000 L
泡管銃 (3,000 L型)	2	放水銃	5
エアフォームノズル 200 型	7	放水砲	1
エアフォームノズル 400 型	4	インパルス放水銃	1
ラインプロポーションナー	4	泡ノズルアタッチメント	6

救助用資機材			
かぎ付はしご	3	ストライカー	3
三連はしご	7	削岩機	1
空気式救助マット (救助幕)	1	耐電手袋	7
救命索発射銃	1	耐電衣	4
救助用縛帯	9	耐電長靴	4
バスケット型担架	3	可搬式ウインチ	4
油圧カッター (大型含む。)	4	エンジンカッター	3



油圧スプレッダー (大型含む。)	4	ガス溶断機	1
油圧ジャッキ	1	チェーンソー	6
電動油圧コンビツール	1	特殊カッター	5
ラムシリンダー (ヒストタイプ)	1	万能斧 (トップマン)	10
油圧切断機	2	拡声器	17
投光器一式	10	バルーン型投光器	1
携帯無線機 (デジタル)	11	ハンマードリル	4
署活動派携帯無線機 (デジタル)	22	マット型空気ジャッキ	1式
トランシーバー	30	ルーカスレスキューツール	1式
耐熱服	4	チェーンブロック	1
救助用支柱器具	1式	マンホール救助器具	1式
応急処置用セット	2	送排風機	2
レスキュープラットホーム	1	救命浮環	18
空気呼吸器	47	救命胴衣	144
予備ボンベ (充填用ボンベ)	117	水難救助機器一式	5式
空気鋸 (電気式含む。)	2式	水中無線機	2
複合ガス検知警報器	9	熱画像直視装置	1
ポケット線量計	22	簡易画像探索機	1
携帯警報器	10	画像探索機 I 型	1
陽圧式化学防護服一式	5	画像探索機 II 型	1
放射線防護服一式	5	残火確認装置	1
担架	15	地震警報器	1
平担架	2	地中音響探知機	1
空気拡張式テント	1式	夜間用暗視装置	1
ワンタッチテント	1	車両移動器具	1式
無人航空機ドローン	1		

救急処置用資器材等			
バックボード	12式	酸素加湿器	8
自動体外式除細動器	11式	酸素加湿器ボンベ (10リットル)	21
輸液用資器材	3式	酸素ボンベ (2リットル)	20
自動手指消毒器	3	マジックギブス	5
ショックパンツ	3	全自動小型高圧蒸気滅菌器	2
ポータブル吸引器	7	オゾン発生装置等	2式
血中酸素飽和度測定器	6	静脈採血注射モデル	3
E T C O <sup>2</sup> 測定器	5	マイクロベント人工呼吸器	4
高度救命用処置人形	5	喉頭鏡	7式
心肺蘇生用人形 (大人)	6	気管挿管練習モデル	1
心肺蘇生用人形 (上半身モデル)	13	A E D トレーナー	16式
心肺蘇生用人形 (小児)	3	心肺蘇生用人形 (ベビー)	3
心肺蘇生用ティ (乳児・小児)	2	自動心臓マッサージシステム	1式

津波・大規模風水害対策車積載資機材（総務省消防庁無償貸与車両積載）			
水陸両用バギー	1	トランシーバー	5
ドライスーツ	10	携帯無線機（アナログ無線）	2
ライフジャケット	20	スローバッグ	5
胴付長靴	20	ガイドベルト	5
高圧洗浄機	1	フローティングロープ	3
フローティング担架	1	救助用伸縮棒（レスキュースティック）	1
スケッドストレッチャー	1	船外機付舟艇	2

予防関係資機材等			
磁粉探傷器	1	騒音計	1
超音波厚さ計	2	オーバーヘッドプロジェクター	1
熱電対温度計	1	オートキャビン	1
炭化深度計	1	カメラ	1
火災感知試験器	1	レベル計	1
建築内装材総合試験器	1	デジタル警報地震計	1
石油燃焼爆発試験器	1	配線試験器	1
自動式配電試験器	1	ダイヤルディプスゲージ	1
自動火災報知設備説明版	1	溶接ゲージ	1
ノズル圧力測定器	2	銘板打刻装置	1
住宅用火災警報器展示パネル	1	引火点測定器	3
16ミリ映写機	1	サーチライト	1
防火フィルム	24	LEDライト	3
デジタルカメラ	1		

### 13. 応援協定等締結状況

締 結 先	締 結 内 容	締 結 年 月 日
海部地方市町村及び同消防一部事務組合	火災・救急救助業務	平成23年4月27日
名古屋市	火災・救急業務	平成6年5月30日
桑名市（三重県）	火災・救急救助業務 （高速道路）	平成19年11月21日
名古屋海上保安部	火 災 業 務	昭和50年12月10日
愛西市・蟹江町・海南病院	医師派遣用自動車運用	平成25年6月1日
県下高速道路	火災・救急救助業務	平成28年3月10日
桑名市（三重県）	火災・救急業務	平成3年11月18日
県下市町村及び同消防一部事務組合	大規模な災害等における火災・救急業務	平成15年4月1日
愛 知 県	愛知県広域災害・救急医療情報システム	平成16年6月1日
愛 知 県	愛知県防災行政用無線の運用及び管理	平成14年12月1日
愛 知 県	消火薬剤の保管等	平成21年3月9日
愛知県及び県下市町村並びに同消防一部事務組合	県防災ヘリコプターの応援	平成19年8月1日
愛 知 県	夜間照明設備の保管	平成16年2月26日
津島市・愛西市・蟹江町・海部東部消防組合	海部地方消防通信指令事務協議会の設置に関する協議書	平成25年2月4日

※ 締結年月日は、再締結した場合は、その日付を記載